

VYPRAVENO.:

Obec
Hrušovany u Brna
Masarykova 17
664 62 Hrušovany u Brna

NAŠE ZN.: 1255/2016
VYŘIZUJE.: Ing. Dratvová,
VAŠE ZN.:
TEL.: 547 236 117
FAX.: 547 236 117
E-MAIL.: podatelna@ouhrušovany.cz
DATUM.:

Rozhodnutí o povolení kácení dřevin a uložení náhradní výsadby

Výroková část

Obecní úřad v Hrušovanech u Brna jako věcně a místně příslušný orgán ochrany přírody a krajiny ve smyslu § 61 odst.1 zákona č.128/2000 Sb. o obcích ve znění pozdějších předpisů a ve smyslu § 76 odst. 1 písm.a) zákona č.114/1992Sb., o ochraně přírody a krajiny ve znění pozdějších předpisů (dále jen zákona o ochraně přírody) a ve smyslu ustanovení § 10 a 11 zákona č.500/2004Sb.správního řádu ve znění pozdějších předpisů (dále jen správní řád) vydává toto rozhodnutí, jímž se v řízení vedeném o žádosti o povolení kácení dřeviny rostoucí mimo les, vlastníkově níže uvedeného pozemku:

Obec Hrušovany u Brna, IČ: 00281824, Masarykova 17, 664 62 Hrušovany u Brna,

po zhodnocení všech shromážděných podkladů rozhodnutí ve smyslu odst.1 § 8 zákona o ochraně přírody

1. povoluje kácení

na pozemku p. č. PK 616/2 v k.ú. Hrušovany u Brna,

1 ks *Acer pseudoplatanus* „*Purpurascens*“ (javor klen) o obvodu kmene 170 cm, (ve výšce 130 cm nad zemí), v aleji na Sídlišti, před bytovým domem č.p. 510.

Kácení dřeviny bude provedeno v období vegetačního klidu.

Pro skácení dřeviny se stanovuje lhůta do dvou let od nabytí právní moci tohoto rozhodnutí.

2. ukládá povinnost podle ustanovení § 9 odst. 1 zákona č. 114/1992 Sb.

provedení náhradní výsadby jako kompenzace ekologické újmy za skácenou dřevinu formou výsadby **4 ks *Acer campestre* „Elsrijk“**, alejových stromů o obvodech kmene min. 10 – 12 cm, v lokalitě Sídliště za multifunkčním sportovním hřištěm (dle nákresu, který je součástí rozhodnutí) a **2 ks *Sorbus aucuparia***, alejových stromů o obvodech kmenů min. 10 – 12 cm, mezi garážema a polem (dle nákresu, který je součástí tohoto rozhodnutí).

Lhůta pro provedení náhradní výsadby bude stanovena nejpozději do konce roku 2017.

Dřeviny budou vysazeny mimo ochranná pásma zařízení technické infrastruktury.

Po dobu pěti let bude zajištěna následná péče o vysazené dřeviny, která bude spočívat v zajištění kmenů stromů proti mechanickému poškození (ochrana pat kmenů chráničkou, bandáž kmene apod.), v zálivce, odplevelování, výchovném řezu, opravě úvazků, případné výměně kůlů a sledování zdravotního stavu dřevin včetně výměny uhynulých jedinců v nejbližším vhodném období.

V případě nesplnění této povinnosti bude orgán ochrany přírody postupovat podle ust. § 87 odst. 1 písm. g) zákona č. 114/1992 Sb..

II. Odůvodnění

Doručením podání žadatele, bylo dne 19. 7. 2016 zahájeno správní řízení ve věci povolení kácení dřeviny rostoucí na výše uvedeném pozemku. Žadatel odůvodnil kácení předmětné dřeviny tím, že na stromu je defektní větvení a infekce kmene, do budoucna představuje bezpečnostní riziko (pád mohutné větve na vozovku a chodník), arboristé při zajišťování prořezů větví doporučili zhotovení bezpečnostních vazeb nebo, jak sami preferovali, celkové pokácení.

Žádost obsahovala náležitosti dle ust. § 37 odst. 2 správního řádu a dle ust. § 4 odst. 1 vyhlášky č. 189/2013 Sb., o ochraně dřevin a povolování jejich kácení, ve znění pozdějších předpisů (dále jen vyhláška č. 189/2013 Sb.).

Dne 28. července 2016 provedl zástupce komise životního prostředí ohledání na místě, na kterém bylo potvrzeno vše, co uvedeno jako důvod ke kácení v žádosti. Strom má defektní větvení, v místě větvení, na patě kmene i na kmeni samotném se odlupuje kůra, strom v místech poškození nevytváří hojivé pletivo. Toto a viditelná infekce kmene výrazně snižuje stabilitu stromu. Strom roste v souvislém stromořadí mezi polem a Sídlištěm, při jeho odstranění je velmi pravděpodobné, že sousední stromy rozšíří své koruny i na místo po odstraněném javoru. Větev, vyrůstající z poškozeného větvení, výrazně zasahuje nad přilehlou komunikaci, po které se pohybuje velké množství aut i chodců.

Za ekologickou újmu vzniklou vykácením dřeviny byla stanovena přiměřená náhradní výsadba podle ust. 9 odst. 1 zákona č. 114/1992 Sb. s přihlédnutím k jejímu zdravotnímu stavu a stanovišti a vzhledem k tomu, že kácení bude provedeno mimo období vegetačního klidu: Náhradní výsadba byla stanovena včetně ošetřování dřevin po dobu 5 let. Pětiletou lhůtu pro zabezpečení řádné údržby vysazených dřevin stanovil obecní úřad ohledem na to, že tato doba je žádoucí k posouzení úspěšnosti výsadby a záruky další perspektivy vysazených dřevin. Splnění této povinnosti bude po uplynutí lhůty kontrolováno. Účastník řízení byl před vydáním rozhodnutí s výší náhradní výsadby seznámen.

Kácení dřevin bude provedeno v období vegetačního klidu. Období vegetačního klidu je obdobím přirozeného útlumu fyziologických a ekologických funkcí dřeviny, které je vázáno na aktuální klimatické podmínky a může se v jednotlivých letech značně lišit. Z dlouhodobého hlediska je možno v našich geografických podmínkách říci, že období vegetačního klidu je v období mezi 1. listopadem a 28. únorem. Správní orgán nedefinoval období vegetačního klidu těmito daty s ohledem možnou klimatickou odchylku tohoto období v jednotlivých letech, která může období, kdy je možné kácení dřevin provést, prodloužit.

Aktuálně před kácením dřevin je nezbytné provedení vizuální kontroly dřevin z důvodu možného hnízdění ptáků, či existence jedinců a biotopu zvláště chráněných druhů živočichů na kácených dřevinách.

Obecní úřad upozorňuje, že v zájmu ochrany volně žijících ptáků a zvláště chráněných druhů živočichů, nesmí dojít ke kácení dřevin, které by mělo za následek porušení ust. § 5a a § 50 zákona č. 114/1992 Sb.

Účastníkům řízení byla v souladu s ust. § 36 a § 38 správního řádu dána možnost vyjádřit v řízení své stanovisko, nahlížet do spisu, činit si výpisy, navrhnout důkazy a činit jiné návrhy, vyjádřit se před vydáním rozhodnutí ke všem podkladům.

Obecní úřad zvážil před vydáním rozhodnutí všechny potřebné důkazy, zjistil všechny skutečnosti rozhodné pro vydání rozhodnutí, což vyplývá ze spisového materiálu k předmětnému správnímu řízení, a vzhledem k výše uvedeným skutečnostem rozhodl tak, jak je uvedeno ve výroku.

III. Poučení účastníka

Proti tomuto rozhodnutí se lze podle ustanovení § 83 odst. 1 správního řádu odvolat do 15-ti dnů ode dne jeho doručení ke Krajskému úřadu Jihomoravského kraje, Brno, Žerotínovo nám. 3/5 a to podáním učiněným u správního orgánu, který rozhodnutí vydal. Odvoláním lze napadnout výrokovou část rozhodnutí, jednotlivý výrok nebo jeho vedlejší ustanovení. Odvolání jen proti odůvodnění rozhodnutí je nepřípustné. Odvolání musí mít dále náležitosti „podání“ (§ 37 správního řádu) a musí obsahovat údaje o tom, proti kterému rozhodnutí směřuje, v jakém rozsahu ho napadá a v čem je spatřován rozpor s právními předpisy nebo nesprávnost rozhodnutí nebo řízení, jemuž předcházelo. Odvolání se podává s potřebným počtem stejnopisů tak, aby jeden stejnopis zůstal správnímu orgánu a aby každý účastník dostal jeden stejnopis. Nepodá-li účastník řízení dostatečný počet stejnopisů, vyhotoví je správní orgán na náklady tohoto účastníka. Podané odvolání má v souladu s ustanovením § 85 odst. 1 správního řádu odkladný účinek.

Kácení lze provést až po nabytí právní moci tohoto rozhodnutí.



Miroslav Rožnovský, starosta obce

Přílohy:

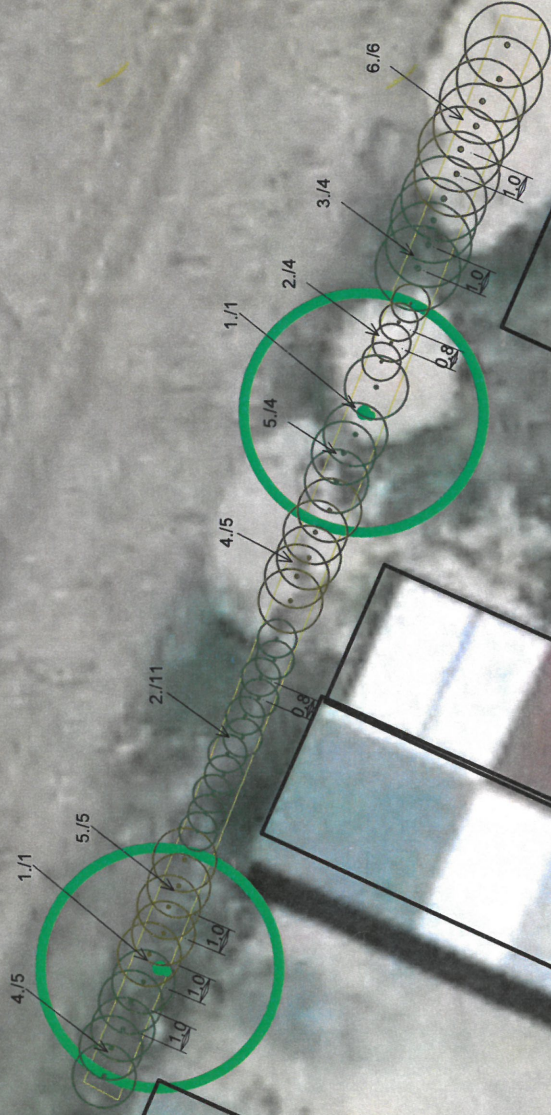
Ortofotomapa se zakreslením náhradní výsadby 4 ks Acer campestre „Elsrijk“ za multifunkčním sportovním hřištěm na Sídlišti, M 1: 200, formát A4

Ortofotomapa se zakreslením náhradní výsadby 2 ks Sorbus aucuparia za garážema na Sídlišti, M 1: 200, formát A3



Hrušovany u Brna
Keře za garážema, Sídliště
M 1 : 200

Spon 1,0 m:
Rosa rugosa, Hippophae rhamnoides, Syringa vulgaris
Spon 0,8 m:
Berberis thunbergii



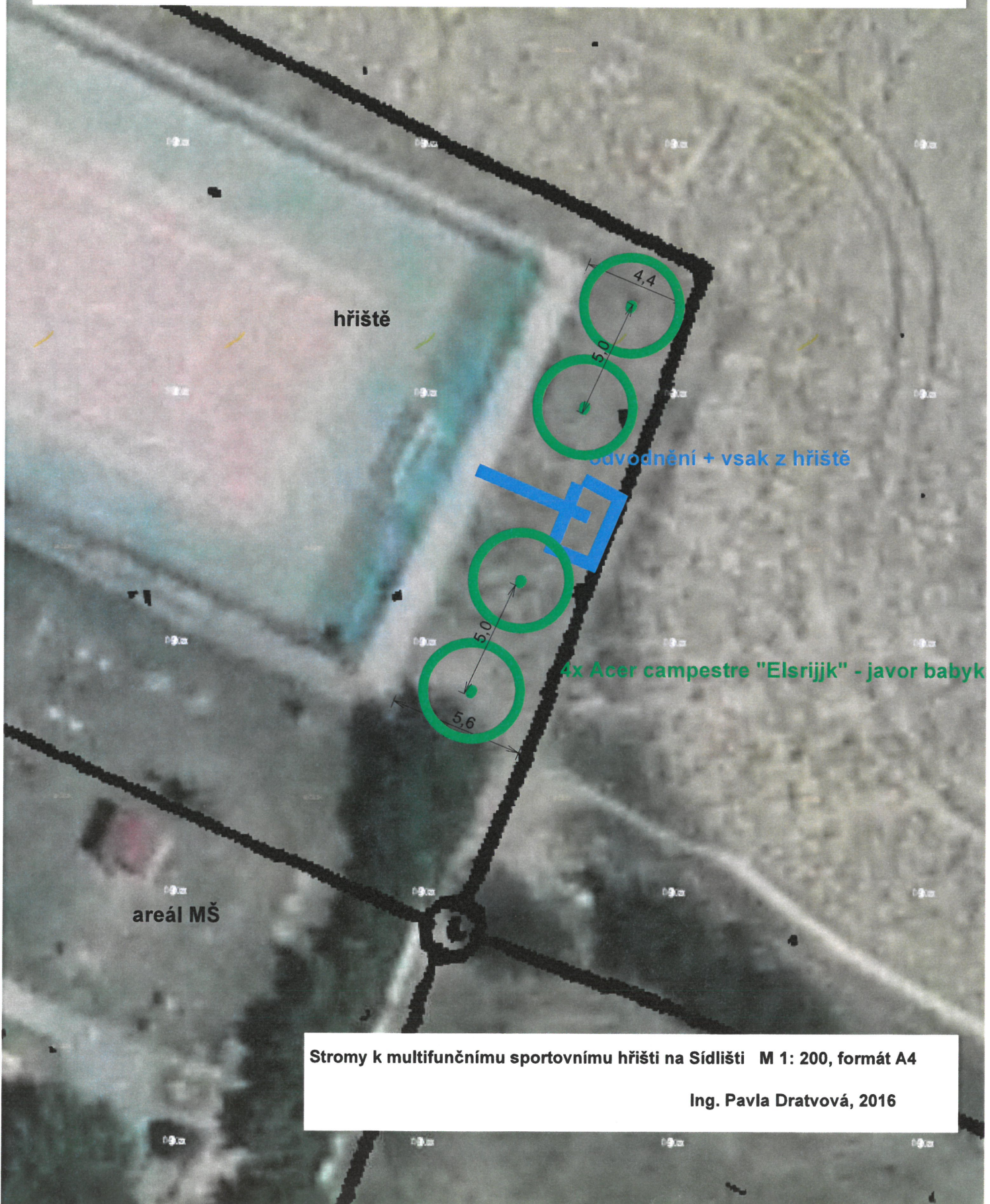
Seznam rostlin

Číslo	Vědecký název rostliny	Národní název rostliny	Nové
Listnaté stromy			
1	Sorbus aucuparia	jeřáb obecný	2 ks
Listnaté keře			
2	Berberis thunbergii	dříšťál Thunbergův	15 ks
3	Hippophae rhamnoides	rakytník řešetlákový	4 ks
4	Rosa rugosa	růže svraskalá	10 ks
5	Rosa rugosa "White Perfection"	růže svraskalá	9 ks
6	Syringa vulgaris	šefík obecný	6 ks

Keře za garážema, Sídliště M 1 : 200, formát A3
Ing. Pavla Dratková, 2016



Hrušovany u Brna
Stromy k multifunkčnímu sportovnímu hřišti na Sídlišti
M 1: 200



Stromy k multifunkčnímu sportovnímu hřišti na Sídlišti M 1: 200, formát A4

Ing. Pavla Dratvová, 2016